

# Wialon IPS

Коммуникационный протокол Wialon IPS (v. 2.2) разработан компанией Gurtam для использования в персональных и автомобильных GPS- и ГЛОНАСС-трекерах, передающих данные на сервер системы спутникового мониторинга по протоколу TCP или UDP.

## Оглавление

Передача данных по протоколу TCP.....	4
Общая структура сообщений TCP.....	4
Типы пакетов.....	4
Пакет логина.....	6
Сокращенный пакет с данными.....	7
Расширенный пакет с данными.....	9
Дополнительные параметры (Params).....	10
Пакет из черного ящика.....	13
Видео.....	14
Команда «Запросить видеотрансляцию».....	15
Пакет с видеотрансляцией.....	15
Команда «Запросить видеозапись».....	16
Пакет с видеозаписью.....	17
Команда «Остановить передачу видео».....	18
Ответ на пакет типа QVS.....	19
Расшифровка кодов ответа на команду QVS.....	19
Команда «Запросить видеофайл».....	20
Пакет с видеофайлом.....	20
Команда «Запросить список видеофайлов».....	22
Пакет со списком видеофайлов.....	22
Пинговый пакет.....	23
Команды.....	24
Команда «Загрузить прошивку».....	24
Команда «Загрузить конфигурацию».....	24
Команда «Отправить сообщение водителю».....	25
Команда «Запросить фотографию».....	25
Пакет с фотоизображением.....	26
Команда «Запросить файл DDD».....	27
Пакет с информацией о файле DDD.....	28
Пакет с блоком файла DDD.....	29
Команда «Отправить произвольное сообщение».....	30
Передача данных по протоколу UDP.....	32
Общая структура сообщений UDP.....	32
Сжатие данных.....	33
Контрольная сумма.....	35



## Передача данных по протоколу ТСР

ТСР-соединение необходимо поддерживать на протяжении всего процесса передачи данных. Если устройство разрывает соединение сразу после отправки сообщения, сервер не успевает отправить ответ на устройство, а потребление трафика увеличивается.

При реализации протокола в одном ТСР-соединении необходимо передавать данные от одного устройства. Иначе регистрация данных привязывается к ID первого устройства в списке входящих данных.

В целях экономии трафика можно использовать протокол UDP, однако он не гарантирует доставку сообщений.

## Общая структура сообщений ТСР

Все данные приходят в текстовом формате и представляют собой пакет следующего вида:

```
#PT#msgCRC\r\n
```

Поле	Описание
#	Стартовый байт
PT	Тип пакета (см. табл. «Типы пакетов»)
#	Разделитель
Msg	Непосредственно сообщение
CRC	Контрольная сумма CRC16
\r\n	Концевик пакета HEX(0x0D0A)

## Типы пакетов

Тип	Описание	Отправитель
L	Пакет логина	Оборудование

AL	Ответ на пакет типа L	Сервер
SD	Сокращенный пакет с данными	Оборудование
ASD	Ответ на пакет типа SD	Сервер
D	Расширенный пакет с данными	Оборудование
AD	Ответ на пакет типа D	Сервер
B	Пакет из черного ящика	Оборудование
AB	Ответ на пакет типа B	Сервер
QLV	Команда «Запросить видеотрансляцию»	Сервер
LV	Пакет с видеотрансляцией	Оборудование
QPB	Команда «Запросить видеозапись»	Сервер
PB	Пакет с видеозаписью	Оборудование
QVS	Команда «Остановить передачу видео»	Сервер
VS	Ответ на команду QVS	Оборудование
QVF	Команда «Запросить видеофайл»	Сервер
VF	Пакет с видеофайлом	Оборудование
QTM	Команда «Запросить список видеофайлов»	Сервер
TM	Пакет со списком видеофайлов	Оборудование
P	Пинговый пакет	Оборудование
AP	Ответ на пакет типа P	Сервер
US	Команда «Загрузить прошивку»	Сервер
UC	Команда «Загрузить конфигурацию»	Сервер
M	Сообщение для/от водителя	Сервер/Оборудование
AM	Ответ на пакет типа M	Сервер
QI	Команда «Запросить фотографию»	Сервер
I	Пакет с фотоизображением	Оборудование

AI	Ответ на пакет типа I	Сервер
QT	Команда «Запросить файл DDD»	Сервер
IT	Пакет с информацией о файле DDD	Оборудование
AIT	Ответ на пакет типа IT	Сервер
T	Пакет с блоком файла DDD	Оборудование
AT	Ответ на пакет типа T	Сервер

## Пакет логина

Пакет предназначен для авторизации устройства на сервере. Каждое новое TCP-подключение начинается с отправки данного пакета от устройства на сервер. Передавать остальные данные необходимо только после подтверждения сервера об успешной авторизации устройства.

Пакет логина имеет следующий вид:

```
#L#Protocol_version;IMEI;Password;CRC16\r\n
```

Поле	Описание
L	Тип пакета: пакет логина.
Protocol_version	Версия протокола. Поле должно содержать значение актуальной версии протокола. В данном случае 2.0.
;	Разделитель.
IMEI	Уникальный ID контроллера, IMEI или серийный номер.
Password	Пароль для доступа к устройству. Если отсутствует, передается NA.
CRC16	Контрольная сумма. См. раздел «Контрольная сумма».

## Ответ сервера на пакет типа L

Тип	Код	Расшифровка	Пример
AL	1	Авторизация объекта на сервере прошла успешно.	#AL#1\r\n
	0	Сервер отверг подключение. Возможные причины: <ul style="list-style-type: none"><li>• Несоответствие с версией протокола на сервере. Для текущей версии должно быть 2.0;</li><li>• Объект не создан на сервере;</li><li>• Нарушена структура сообщения.</li></ul>	#AL#0\r\n
	01	Ошибка проверки пароля.	#AL#01\r\n
	10	Ошибка проверки контрольной суммы.	#AL#10\r\n

## Сокращенный пакет с данными

Пакет содержит только навигационные данные и имеет следующий вид:

```
#SD#Date;Time;LatDeg;LatSign;LonDeg;LonSign;Speed;Course;Alt;Sats;CRC  
16\r\n
```

Поле	Описание
SD	Тип пакета: сокращенный пакет с данными.
Date	Дата по UTC±00:00 в формате DDMMYY. Если отсутствует, передается NA.
Time	Время по UTC±00:00 в формате HHMMSS.nnnnnnnnnn. Если отсутствует, передается NA.
LatDeg;LatSign	Широта. LatDeg – градусы. LatSign – обозначение стороны света. Если отсутствует, передается NA;NA

	(см. Приложение).
LonDeg;LonSign	Долгота. LonDeg – градусы. LonSign – обозначение стороны света. Если отсутствует, передается NA;NA (см. Приложение).
Speed	Скорость. Целое число, в км/ч. Если отсутствует, передается NA.
Course	Курс. Целое число от 0 до 359, в градусах. Если отсутствует, передается NA.
Alt	Высота. Целое число, в метрах. Если отсутствует, передается NA.
Sats	Количество спутников. Целое число. Если отсутствует, передается NA.
CRC16	Контрольная сумма. См. раздел «Контрольная сумма».

Если поля «Date» и «Time» содержат значение NA, сообщение регистрируется с текущим временем сервера.

### Ответ сервера на пакет типа SD

Тип	Код	Расшифровка	Пример
ASD	-1	Ошибка структуры пакета.	#ASD#-1\r\n
	0	Некорректное время.	#ASD#0\r\n
	1	Пакет успешно зарегистрирован.	#ASD#1\r\n
	10	Ошибка получения координат.	#ASD#10\r\n
	11	Ошибка получения скорости, курса или высоты.	#ASD#11\r\n
	12	Ошибка получения количества спутников.	#ASD#12\r\n
	13	Ошибка проверки контрольной суммы.	#ASD#13\r\n



## Расширенный пакет с данными

Пакет содержит дополнительные структуры данных и имеет следующий вид:

```
#D#Date;Time;LatDeg;LatSign;LonDeg;LonSign;Speed;Course;Alt;Sats;HDOP;Inputs;Outputs;ADC;lbutton;Params;CRC16\r\n
```

Поле	Описание
D	Тип пакета: расширенный пакет с данными.
Date	Дата по UTC±00:00 в формате DDMMYY. Если отсутствует, передается NA.
Time	Время по UTC±00:00 в формате HHMMSS.nnnnnnnnnn. Если отсутствует, передается NA.
LatDeg;LatSign	Широта. LatDeg – градусы. LatSign – обозначение стороны света. Если отсутствует, передается NA;NA (см. Приложение).
LonDeg;LonSign	Долгота. LonDeg – градусы. LonSign – обозначение стороны света. Если отсутствует, передается NA;NA (см. Приложение).
Speed	Скорость. Целое число, в км/ч. Если отсутствует, передается NA.
Course	Курс. Целое число от 0 до 359, в градусах. Если отсутствует, передается NA.
Alt	Высота. Целое число, в метрах. Если отсутствует, передается NA.
Sats	Количество спутников. Целое число. Если отсутствует, передается NA.
HDOP	Horizontal dilution of precision — значение снижения точности в горизонтальной плоскости, показывает

	точность передаваемых устройством координат. Чем меньше значение данного параметра, тем более достоверными являются координаты. Если отсутствует, передается NA.
Inputs	Цифровые входы. Каждый бит числа соответствует одному входу, начиная с младшего. Целое число. Если отсутствует, передается NA
Outputs	Цифровые выходы. Каждый бит числа соответствует одному выходу, начиная с младшего. Целое число. Если отсутствует, передается NA.
ADC	Аналоговые входы. Дробные числа, через запятую. Нумерация датчика начинается с единицы. Если аналоговые входы отсутствуют, передается пустая строка. Пример: 14.77,0.02,3.6
Ibutton	Код ключа водителя. Строка произвольной длины. Если отсутствует, передается NA.
Params	Дополнительные параметры. Разделяются запятой. См. «Дополнительные параметры».
CRC16	Контрольная сумма. См. раздел «Контрольная сумма».

Если поля «Date» и «Time» содержат значение NA, сообщение регистрируется с текущим временем сервера.

## Дополнительные параметры (Params)

Каждый параметр имеет следующую структуру:

Name:Type:Value

Примеры дополнительных параметров: count1:1:564, fuel:2:45.8, hw:3:V4.5, SOS:1:1

Поле	Описание
Name	Имя параметра Латиницей. В нижнем регистре. Максимальное количество символов — 38. Недопустимые символы: пробел, запятая, двоеточие, решетка, перевод строки и возврат каретки (\r\n).
Type	Тип параметра: 1 — Integer / Long; 2 — Double; 3 — String (максимальное количество символов: 1344).
Value	Значение параметра. Зависит от типа параметра.

Если значение не соответствует типу параметра, параметр не будет зарегистрирован.

Максимальное количество параметров, которое можно зарегистрировать в Wialon, — 200. Протокол не ограничивает количество передаваемых параметров.

### Фиксированные параметры

- **Тревожные сообщения.** Для передачи тревожного сообщения (выделяется красным цветом) используется параметр первого типа (Integer) с именем «SOS». Имя параметра в верхнем регистре. Значение 1 означает нажатие тревожной кнопки.
- **Переписка с водителем.** Для отображения сообщения во всплывающем окне «Переписка с водителями» используется

параметр третьего типа (String) с именем «text».

- **LBS позиционирование.** Для определения позиции по базовым станциям (LBS) необходимо зарегистрировать следующие параметры:

Название	Тип	Значение
mcc#	Integer	Мобильный <a href="#">код страны</a>
mnc#		Код мобильной сети
lac#		Код локальной зоны
cell_id#		Идентификатор соты

# - индекс параметра. Используется если необходимо передать несколько LBS-структур, имена параметров должны быть дополнены нумерацией. Например: mcc1=12, mnc1=12, lac1=12, cell\_id1=12, mcc2=13, mnc2=13, lac2=13, cell\_id2=13.

- **Wi-Fi позиционирование.** Для определения позиции по Wi-Fi точкам необходима регистрация следующих параметров:

Название	Тип	Значение
wifi_mac_#	String	MAC адрес. Формат: каждый байт отделяется символом минус «-». Пример: 74-D8-3E-40-B8-7A
wifi_rssi_#	Integer	Индикатор уровня сигнала

# - индекс параметра. Используется если необходимо передать несколько пар параметров, имена должны быть дополнены нумерацией. Зарегистрированный параметр в Wialon будет выглядеть как «74:d8:3e:40:b8:7a», то есть разделён символом двоеточие «:» и представлен в нижнем регистре, даже если был передан в верхнем регистре. Передавать такое значение изначально нельзя, потому что символ «:» недопустим для использования. Пример: wifi\_mac\_1=74:d8:3e:40:b8:7a, wifi\_rssi\_1 = 74, wifi\_mac\_2=34:a2:5e:30:b8:4a, wifi\_rssi\_2 = 72.

## Ответ сервера на пакет типа D

Тип	Код	Расшифровка	Пример
AD	-1	Ошибка структуры пакета.	#AD#-1\r\n
	0	Некорректное время.	#AD#0\r\n
	1	Пакет успешно зарегистрирован.	#AD#1\r\n
	10	Ошибка получения координат.	#AD#10\r\n
	11	Ошибка получения скорости, курса или высоты.	#AD#11\r\n
	12	Ошибка получения количества спутников или HDOP.	#AD#12\r\n
	13	Ошибка получения Inputs или Outputs.	#AD#13\r\n
	14	Ошибка получения ADC.	#AD#14\r\n
	15	Ошибка получения дополнительных параметров.	#AD#15\r\n
	15.1	Ошибка получения дополнительных параметров. Имя параметра превышает длину 40 символов. Регистрация параметра будет пропущена.	#AD#15.1\r\n
	15.2	Ошибка получения дополнительных параметров. Имя параметра имеет недопустимый символ пробела « ». Регистрация параметра будет пропущена.	#AD#15.2\r\n
	16	Ошибка проверки контрольной суммы.	#AD#16\r\n

## Пакет из черного ящика

Пакет из черного ящика предназначен для передачи сообщений за прошлый период. В одном пакете можно передать не более 5000 сообщений. Пакет имеет следующий вид:

```
#B#Date;Time;LatDeg;LatSign;LonDeg;LonSign;Speed;Course;Alt;Sats|Date;Time;LatDeg;LatSign;LonDeg;LonSign;Speed;Course;Alt;Sats|Date;Time;LatDeg;LatSign;LonDeg;LonSign;Speed;Course;Alt;Sats|CRC16\r\n
```

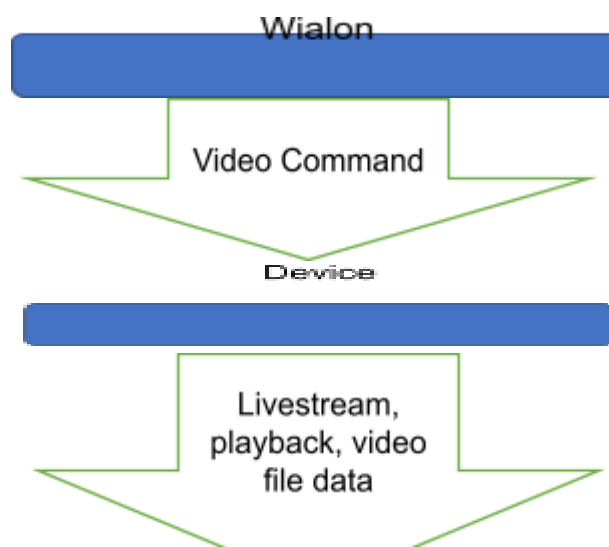
Поле	Описание
B	Тип пакета: пакет из черного ящика.
Данные	Поле представляет собой несколько тел сокращенных (SD) или расширенных (D) пакетов, разделенных между собой вертикальной чертой ( ), без указания типа.
CRC16	Контрольная сумма. См. раздел «Контрольная сумма».

### Ответ сервера на пакет типа B

Тип	Значение	Расшифровка	Пример
AB	Число	Количество успешно принятых пакетов.	#AB#3\r\n
	Пустая строка	Ошибка проверки контрольной суммы.	#AB#\r\n

## Видео

В этой части протокола описывается поведение устройства и сервера в рамках просмотра и получения видео. После отправки команд «Запросить видеотрансляцию», «Запросить видеозапись», «Запросить видеофайл», устройство подключается к удалённому серверу, который указан в команде. Для авторизации на сервере устройство должно выслать пакет логина и только после этого отправлять пакеты с данными на сервер.



## Команда «Запросить видеотрансляцию»

Команда применяется для запроса видеотрансляции (live stream).

Пакет имеет следующий вид:

```
#QLV#hwsIP;chNum;streamType\r\n
```

Поле	Описание
QLV	Тип пакета: команда «Запросить видеотрансляцию».
hwsIP	IP-адрес медиасервера.
chNum	Номер канала. Одновременно можно указать только 1 канал.
streamType	Тип видеопотока. 0 – Главный видеопоток. Обеспечивает наивысшее качество видео. 1 – Вторичный видеопоток. Обеспечивает низкое качество видео.
\r\n	Концевик.

## Пакет с видеотрансляцией

Перед отправкой пакета с видеотрансляцией необходимо отправить на сервер пакет логина для авторизации. Пакет логина имеет следующий вид:

```
#L#Protocol_version;IMEI;Password;CRC16\r\n
```

После положительного ответа со стороны сервера можно отправлять пакет с видеотрансляцией:

```
#LV#date;time;chNum;encode;dataLen\r\n\data
```

Поле	Описание
LV	Тип пакета: команда «Запросить видеотрансляцию».
date	Дата по UTC±00:00 в формате DDMMYY.
time	Время по UTC±00:00 в формате HHMMSS.
chNum	Номер канала. Одновременно можно указать только 1 канал.
encode	Кодировка: <ul style="list-style-type: none"><li>• 0-10 – кодировка видео; 0 – h264;</li><li>• 11-20 – кодировка звука; 11 – apdcm.</li></ul>
dataLen	Размер данных видео.
\r\n	Концевик.
data	Бинарные данные видео. Сформированы согласно указанной кодировке.

### Команда «Запросить видеозапись»

Команда применяется для запроса записи видео (playback).

Пакет имеет следующий вид:

```
#QPB#hwsIP;date;time;chNum;streamType\r\n
```

Поле	Описание
QPB	Тип пакета: команда «Запросить видеозапись».



hwsIP	IP-адрес медиасервера.
date	Дата начала запроса записи по UTC±00:00 в формате DDMMYY.
time	Время начала запроса записи по UTC±00:00 в формате HHMMSS.
chNum	Номер канала. Одновременно можно указать только 1 канал.
streamType	Тип видеопотока. 0 – Главный видеопоток. Обеспечивает наивысшее качество видео 1 – Вторичный видеопоток. Обеспечивает низкое качество видео.
\r\n	Концевик.

### Пакет с видеозаписью

Перед отправкой пакета с видеозаписью необходимо отправить на сервер пакет логина для авторизации. Пакет логина имеет следующий вид:

```
#L#Protocol_version;IMEI;Password;CRC16\r\n
```

После положительного ответа со стороны сервера можно отправлять пакет с видеозаписью:

```
#PB#date;time;chNum;encode;dataLen\r\nData
```

Поле	Описание
PB	Тип пакета: команда «Запросить видеозапись».
date	Дата кадра по UTC±00:00 в формате DDMMYY.
time	Время кадра по UTC±00:00 в формате HHMMSS.
chNum	Номер канала. Одновременно можно указать только 1 канал.
encode	Кодировка:

	<ul style="list-style-type: none"> <li>• 0-10 – кодировка видео; 0 – h264;</li> <li>• 11-20 – кодировка звука; 11 – apdcm.</li> </ul>
dataLen	Размер данных видео.
\r\n	Концевик.
Data	Бинарные данные видео. Сформированы согласно указанной кодировке.

## Команда «Остановить передачу видео»

Команда применяется для остановки передачи видео (live stream и playback).

Пакет имеет следующий вид:

```
#QVS#date;time;chNum;streamType\r\n
```

Поле	Описание
QVS	Тип пакета: команда «Остановить передачу видео».
date	Дата начала запроса видео по UTC±00:00 в формате DDMMYY.
time	Время начала запроса видео по UTC±00:00 в формате HHMMSS.
chNum	Номер канала. Одновременно можно указать только 1 канал.
streamType	Тип видеопотока. 0 – Главный видеопоток. Обеспечивает наивысшее качество видео 1 – Вторичный видеопоток. Обеспечивает низкое качество видео.
\r\n	Концевик.

## Ответ на пакет типа QVS

Перед отправкой ответа на запрос остановки видео необходимо отправить на сервер пакет логина для авторизации. Пакет логина имеет следующий вид:

```
#L#Protocol_version;IMEI;Password;CRC16\r\n
```

После положительного ответа со стороны сервера, можно отправлять пакет с результатом:

```
#VS#chNum;Code\r\n
```

Поле	Описание
VS	Тип пакета: команда «Остановить передачу видео».
chNum	Номер канала. Одновременно можно указать только 1 канал.
Code	Код ответа на запрос остановки видео. Расшифровка кодов приведена в таблице ниже.
\r\n	Концевик.

## Расшифровка кодов ответа на команду QVS

Код	Расшифровка	Пример
-1	Ошибка структуры пакета.	#VS#1;-1\r\n
1	Передача видео успешно остановлена.	#VS#1;1\r\n
10	Ошибка остановки передачи видео. Запрашиваемого канала не существует.	#VS#1;10\r\n
11	Ошибка остановки передачи видео. Запрашиваемый канал уже остановлен.	#VS#1;11\r\n
12	Ошибка остановки передачи видео. Не удалось найти активную сессию по переданным значениям даты и времени.	#VS#1;12\r\n
12	Ошибка остановки передачи видео. Не удалось найти активную сессию по переданному значению типа видеопотока.	#VS#1;12\r\n
13	Неизвестная ошибка.	#VS#1;13\r\n

## Команда «Запросить видеофайл»

Команда применяется для скачивания видеофайла с устройства.

Пакет имеет следующий вид:

```
#QVF#hwsIP;date;time;dur;chNum;streamType\r\n
```

Поле	Описание
QVF	Тип пакета: команда «Запросить видеофайл».
hwsIP	IP-адрес сервера HWS.
Date	Дата начала видео по UTC±00:00 в формате DDMMYY.
Time	Время начала видео по UTC±00:00 в формате HHMMSS.
Dur	Длительность видео в секундах.
chNum	Номер канала. Одновременно можно указать только 1 канал.
streamType	Тип видеопотока. 0 – Главный видеопоток. Обеспечивает наивысшее качество видео 1 – Вторичный видеопоток. Обеспечивает низкое качество видео.
\r\n	Концевик.

## Пакет с видеофайлом

Перед отправкой пакета с видеофайлом необходимо отправить на сервер пакет логина для авторизации. Пакет логина имеет следующий вид:

```
#L#Protocol_version;IMEI;Password;CRC16\r\n
```

После положительного ответа со стороны сервера можно отправлять пакет с видеофайлом:

```
#VF#date;time;dur;chNum;container;encode;dataLen\r\n\data
```

Поле	Описание
VF	Тип пакета: команда «Запросить видеофайл».
date	<a href="#">Дата</a> по UTC±00:00 в формате DDMMYY.
time	<a href="#">Время</a> по UTC±00:00 в формате HHMMSS.
dur	<a href="#">Длительность</a> видео в секундах.
chNum	Номер канала. Одновременно можно указать только 1 канал.
container	Медиаконтейнер: <ul style="list-style-type: none"> <li>• 0 – mp4.</li> </ul>
encode	Кодировка: <ul style="list-style-type: none"> <li>• 0-10 – кодировка видео; <ul style="list-style-type: none"> <li>0 – h264;</li> </ul> </li> <li>• 11-20 – кодировка звука; <ul style="list-style-type: none"> <li>11 – apdcm.</li> </ul> </li> </ul>
dataLen	Размер данных видео.
\r\n	Концевик.
data	Бинарные данные видео. Сформированы согласно указанной кодировке.

Если время начала файла из памяти устройства позже времени начала, запрошенного командой QVF, то устройство передает фактическое время начала видеозаписи.

**Пример:**

Командой QVF запрошено время начала 12:00:00 и длительность 60 секунд. Но на устройстве есть записи только с 12:00:30. В ответе VF на команду устройство пришлет параметр time=12:00:30, и, соответственно, меньшую длительность: dur=30. В этом случае ответ на команду будет иметь следующий вид:

```
#VF#date;120030;30;chNum;container;encode;dataLen\r\n\data
```

## Команда «Запросить список видеофайлов»

Команда применяется для запроса списка видеофайлов, хранящихся на устройстве (timeline).

Пакет имеет следующий вид:

```
#QTM#sDate;sTime;eDate;eTime;chNum\r\n
```

Поле	Описание
QTM	Тип пакета: команда «Запросить список видеофайлов».
sDate	Дата начала временного промежутка по UTC±00:00 в формате DDMMYY.
sTime	Время начала временного промежутка по UTC±00:00 в формате HHMMSS.
eDate	Дата окончания временного промежутка по UTC±00:00 в формате DDMMYY.
eTime	Время окончания временного промежутка по UTC±00:00 в формате HHMMSS.
chNum	Номер канала. Может быть указано сразу несколько, разделяются запятой. Пример: 1, 2, 3
\r\n	Концевик.

## Пакет со списком видеофайлов

Пакет со списком видеофайлов приходит в то же соединение, с которого была отправлена команда. Имеет следующий вид:

```
#TM#seqNum;count;list\r\n
```

Поле	Описание
TM	Тип пакета: команда «Запросить список видеофайлов».
seqNum	Количество файлов, которое на данный момент содержит пакет.

count	Общее количество файлов, которое будет передано.
list	Список имён файлов. Файлы разделяются запятой. Имя файла должно передаваться согласно указанному ниже формату, в противном случае оно игнорируется. <b>Формат имени файла:</b> {время начала видео DDMMYYHHMMSS utc 0}_{длительность в секундах}_{номер канала}.{формат файла} Пример: 010521102256_15_1.mp4, 010521112341_12_1.mp4...
\r\n	Концевик.

## Пинговый пакет

Пакет служит для поддержания активного TCP-соединения с сервером и проверки работоспособности канала. Имеет следующий вид:

```
#P#\r\n
```

## Ответ сервера на пакет типа P

Тип	Расшифровка	Пример
AP	Положительный ответ сервера.	#AP#\r\n

## Команды

### Команда «Загрузить прошивку»

Команда служит для отправки сервером данных прошивки на контроллер. Имеет следующий вид:

```
#US#Sz;CRC16\r\nBIN
```

Поле	Описание
US	Тип пакета: пакет с новой прошивкой.
Sz	Размер бинарных данных прошивки, байт.
CRC16	Контрольная сумма. См. раздел «Контрольная сумма».
BIN	Прошивка в бинарном виде.

### Команда «Загрузить конфигурацию»

Команда служит для отправки сервером файла конфигурации на контроллер. Пакет имеет следующий вид:

```
#UC#Sz;CRC16\r\nBIN
```

Поле	Описание
UC	Тип пакета: пакет с файлом конфигурации.
Sz	Размер файла конфигурации, байт.
CRC16	Контрольная сумма. См. раздел «Контрольная сумма».
BIN	Содержимое файла конфигурации.



## Команда «Отправить сообщение водителю»

Команда служит для обмена текстовыми сообщениями между сервером и водителем. Формат пакета одинаковый для сервера и контроллера:

```
#M#Msg;CRC16\r\n
```

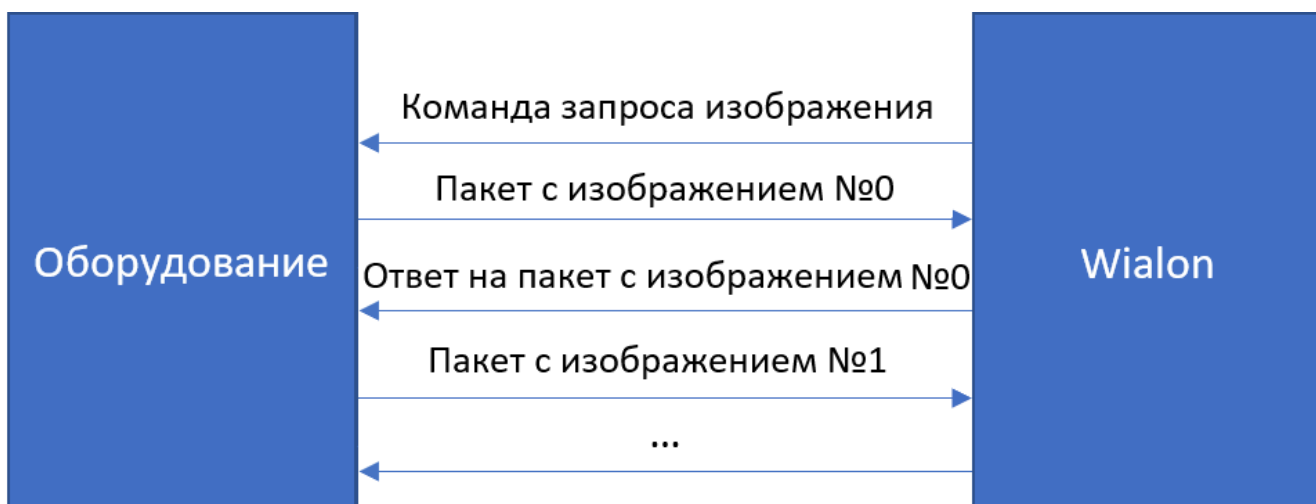
Поле	Описание
M	Тип пакета: сообщение для/от водителя.
Msg	Текст сообщения. Wialon -> устройство: ограничений нет. Устройство -> Wialon: максимальный размер 4 килобайта.
CRC16	Контрольная сумма. См. раздел «Контрольная сумма».

## Ответ сервера на пакет типа M

Тип	Код	Расшифровка	Пример
AM	1	Сообщение принято.	#AM#1\r\n
	0	Ошибка принятия сообщения.	#AM#0\r\n
	01	Ошибка проверки контрольной суммы.	#AM#01\r\n

## Команда «Запросить фотографию»

Команда применяется для отправки на контроллер запроса фотоизображения.



Пакет имеет следующий вид:

```
#QI#\r\n
```

Поле	Описание
QI	Тип пакета: команда запроса фотоизображения.

### Пакет с фотоизображением

Пакет служит для отправки данных фотоизображения на сервер Wialon. Изображение разбивается на блоки байт, каждый из которых отправляется на сервер в виде данного пакета. Рекомендуемый размер блока — до 50 Кбайт. Если сервер не может получить какой-либо блок изображения, он разрывает соединение. В таком случае рекомендуется уменьшить размер блоков.

Пакет имеет следующий вид:

```
#I#Sz;Ind;Count;Date;Time;Name;CRC16\r\nBIN
```

Поле	Описание
I	Тип пакета: пакет данных блока изображения.

Sz	Размер бинарных данных пакета (например, 51200 байт).
Ind	Порядковый номер передаваемого блока (нумерация с нуля).
Count	Номер последнего блока при нумерации с нуля.
Date	Дата по UTC±00:00 в формате DDMMYY.
Time	Время по UTC±00:00 в формате HHMMSS.
Name	Имя передаваемого изображения.
CRC16	Контрольная сумма. См. раздел «Контрольная сумма».
BIN	Бинарный блок изображения размера Sz.

### Ответ сервера на пакет типа I

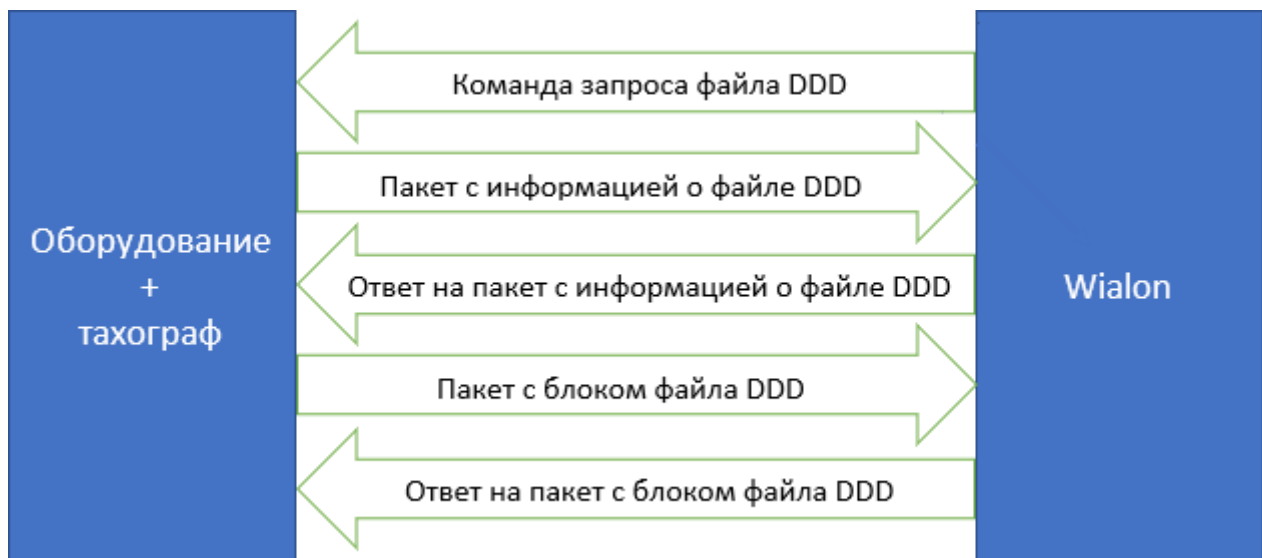
Тип	Номер блока	Код	Расшифровка	Пример
AI	Ind	1	Блок изображения принят.	#AI#Ind;1\r\n
AI	Ind	0	Ошибка принятия пакета.	#AI#Ind;0\r\n
AI	Ind	01	Ошибка проверки контрольной суммы.	#AI#Ind;01\r\n
AI	NA	0	Ошибка структуры пакета.	#AI#NA;0\r\n
AI	Отсутствует	1	Изображение полностью принято и сохранено в Wialon.	#AI#1\r\n

**Ind** — порядковый номер блока изображения для передачи на сервер. Тип значения: целочисленный.

Сообщение об успешном сохранении изображения содержит только один параметр — код (#AI#1\r\n).

### Команда «Запросить файл DDD»

Команда применяется для запроса файла DDD с тахографа.



Пакет имеет следующий вид:

```
#QT#DriverID\r\n
```

Поле	Описание
QT	Тип пакета: команда запроса файла DDD.
DriverID	Строка идентификации водителя.
D	

### Пакет с информацией о файле DDD

Пакет содержит информацию о файле тахографа, который передается на сервер. Все поля обязательны для заполнения. Данная информация необходима для корректного сохранения файла и привязки к соответствующему водителю в Wialon. Имя сохраненного файла имеет вид «driverid\_yuuyymmdd\_hhmmss.ddd». Пакет должен быть передан перед отправкой файла DDD.

Пакет имеет следующий вид:

```
#IT#Date;Time;DriverID;Code;Count;CRC16\r\n
```

Поле	Описание
IT	Тип пакета: пакет с информацией о файле DDD.
Date	Дата по UTC±00:00 в формате DDMMYY.
Time	Время по UTC±00:00 в формате HHMMSS.
DriverID	Строка идентификации водителя.
Code	Код ошибки. Если ошибки отсутствуют, передается пустая строка.
Count	Общее количество блоков файла DDD.
CRC16	Контрольная сумма. См. раздел «Контрольная сумма».

### Ответ сервера на пакет типа IT

Тип	Код	Расшифровка	Пример
AIT	1	Пакет принят.	#AIT#1\r\n
	0	Ошибка принятия пакета.	#AIT#0\r\n
	01	Ошибка проверки контрольной суммы.	#AIT#01\r\n

### Пакет с блоком файла DDD

Пакет служит для передачи блоков данных файла DDD и имеет следующий вид:

```
#T#Code;Sz;Ind;CRC16\r\nBIN
```

Поле	Описание
T	Тип пакета: пакет с блоком файла DDD.
Code	Код ошибки. Если ошибки отсутствуют, передается пустая

	строка.
Sz	Размер бинарных данных пакета в байтах.
Ind	Порядковый номер передаваемого блока (нумерация с нуля).
CRC16	Контрольная сумма. См. раздел «Контрольная сумма».
BIN	Бинарный блок файла размера Sz.

### Ответ сервера на пакет типа T

Тип	Номер блока	Код	Расшифровка	Пример
AT	Ind	1	Пакет принят.	#AT#Ind;1\r\n
	Ind	0	Ошибка принятия пакета.	#AT#Ind;0\r\n
	Ind	01	Ошибка проверки контрольной суммы.	#AT#Ind;01\r\n
	Отсутствует	1	Файл DDD полностью принят и сохранен в Wialon.	#AT#1\r\n

**Ind** — порядковый номер блока файла DDD для передачи на сервер. Тип значения: целочисленный.

Сообщение об успешном сохранении файла DDD содержит только один параметр — код (#AT#1\r\n).

Все пакеты с блоками файла DDD необходимо передавать в том же TCP-соединении, что и пакет типа IT.

### Команда «Отправить произвольное сообщение»

Команда применяется для отправки сообщения произвольного вида на устройство. Позволяет реализовать дополнительные возможности, необходимые контроллеру.

Ответ на команду можно отправить в виде пакета «Сообщение для/от водителя». Если необходимо передать местоположение и параметры, используется расширенный пакет с данными.

Произвольная команда на устройство имеет следующий вид:

Msg\r\n

Поле	Описание
Msg	Непосредственно текст сообщения.

## Передача данных по протоколу UDP

Протокол UDP используется только для передачи данных от контроллера к серверу. Отправка команд со стороны сервера по этому протоколу невозможна.

### Общая структура сообщений UDP

Пакет UDP имеет ту же структуру, что и пакет TCP, с той лишь разницей, что вначале добавляется приставка «Protocol\_version;IMEI». Пакет UDP имеет следующий вид:

```
Protocol_version;IMEI#PT#MsgCRC\r\n
```

Поле	Описание
Protocol_version	Версия протокола. Поле должно содержать значение актуальной версии протокола. В данном случае 2.0.
;	Разделитель.
IMEI	IMEI устройства.
#	Стартовый байт.
PT	Тип пакета (см. табл. «Типы пакетов»).
#	Разделитель.
Msg	Непосредственно сообщение.
CRC	Контрольная сумма CRC16.
\r\n	Концевик пакета HEX(0x0D0A).

Пример пакета типа SD для передачи по UDP:

```
2.0;IMEI#SD#Date;Time;LatDeg;LatSign;LonDeg;LonSign;Speed;Course;Alt;Sats;CRC16\r\n
```



## Сжатие данных

Сжатие данных целесообразно использовать для экономии трафика при передаче пакетов, которые содержат большое количество данных. Для сжатия применяется алгоритм [DEFLATE](#) кроссплатформенной библиотеки [«zlib»](#). Поддерживаются оба транспортных протокола: TCP и UDP. Контейнер должен содержать только один пакет текстового протокола.

### Структура контейнера со сжатым пакетом

Размер (байт)	1	2	
Поле	Head	Len	Data

Head — 0xFF.

Len — длина поля «Data» (little-endian, 16-bit integer).

Data — блок сжатых бинарных данных указанного размера.

Передается как есть.

Сжатые и обычные пакеты протокола Wialon IPS можно передавать одновременно. Ответы от сервера всегда остаются несжатыми из-за их небольшого размера.

При реализации библиотеки идентификаторы Z\_DEFAULT\_COMPRESSION, Z\_DEFLATED, Z\_DEFAULT\_STRATEGY влияют на результат, но сообщение в любом случае остается корректным.

### Пример сжатого пакета типа L

HEX:

```
FF1B00780153F65136D233B0CECC4DCDB4F673B476B4343602002FF404E6
```

Текст:

#L#2.0;imei;NA;A932

## Пример сжатого пакета типа D

HEX:

```
FF76007801258CCB0AC24010043F26D77599DE9931ECF4C9D7351EF2050145024625F8FF9818EA5  
40DD5CDB9290A41215CAB57BABA65AB652FEC28A55564B35A8517CA828AB02532FE86242BEC0E  
1C1FAF4020DD3EC33C4C5142330CBE1C79FA6E9BC6F33DDFA7346E8AD8B9A7FEDAFA1DED78D21  
FEF7522F7
```

Текст:

```
231012;153959;5354.49260;N;02731.44990;E;0;0;300;7;1.1;0;0;1,0,0,0;NA;ign:1:1,dparam:2:3.141  
59265,tparam:3:lorem,iparam:1:-55,SOS:1:1;4BC3
```

## Контрольная сумма

Контрольная сумма CRC16 должна быть добавлена в сообщение в формате big-endian в шестнадцатеричной системе исчисления в виде ASCII-символов.

Пример: 0xFC45 => 0x46433435

### Расчет контрольной суммы

Тип пакета	Пояснение
SD	<p>Пример сообщения: #SD#Date;Time;LatDeg;LatSign;LonDeg;LonSign;Speed;Course;Alt;Sats; CRC16\r\n</p> <p>Контрольная сумма рассчитывается для следующей части пакета: Date;Time;LatDeg;LatSign;LonDeg;LonSign;Speed;Course;Alt;Sats;</p>
B	<p>Пример сообщения: #B#Date;Time;LatDeg;LatSign;LonDeg;LonSign;Speed;Course;Alt;Sats Date;Time;LatDeg;LatSign;LonDeg;LonSign;Speed;Course;Alt;Sats CRC16\r\n</p> <p>Контрольная сумма рассчитывается для следующей части пакета: Date;Time;LatDeg;LatSign;LonDeg;LonSign;Speed;Course;Alt;Sats Date;Time;LatDeg;LatSign;LonDeg;LonSign;Speed;Course;Alt;Sats </p>
I US UC T	<p>Пример сообщения: #I#51200;0;1;070512;124010;sample.jpg;CRC16\r\nBIN</p> <p>Контрольная сумма рассчитывается только для поля BIN.</p>
L SD D B M IT	<p>Контрольная сумма рассчитывается для части сообщения между полем типа пакета #PT# и полем CRC16.</p>

## Пример кода на языке C для расчета CRC16

```
static const unsigned short crc16_table[256] =
{
0x0000,0xC0C1,0xC181,0x0140,0xC301,0x03C0,0x0280,0xC241,0xC601,0x06C0,0x0780
,0xC741,0x0500,
0xC5C1,0xC481,0x0440,0xCC01,0x0CC0,0x0D80,0xCD41,0x0F00,0xCFC1,0xCE81,0x0E4
0,0x0A00,0xCAC1,
0xCB81,0x0B40,0xC901,0x09C0,0x0880,0xC841,0xD801,0x18C0,0x1980,0xD941,0x1B0
0,0xDBC1,0xDA81,
0x1A40,0x1E00,0xDEC1,0xDF81,0x1F40,0xDD01,0x1DC0,0x1C80,0xDC41,0x1400,0xD4
C1,0xD581,0x1540,
0xD701,0x17C0,0x1680,0xD641,0xD201,0x12C0,0x1380,0xD341,0x1100,0xD1C1,0xD08
1,0x1040,0xF001,
0x30C0,0x3180,0xF141,0x3300,0xF3C1,0xF281,0x3240,0x3600,0xF6C1,0xF781,0x3740,
0xF501,0x35C0,
0x3480,0xF441,0x3C00,0xFCC1,0xFD81,0x3D40,0xFF01,0x3FC0,0x3E80,0xFE41,0xFA01,
0x3AC0,0x3B80,
0xFB41,0x3900,0xF9C1,0xF881,0x3840,0x2800,0xE8C1,0xE981,0x2940,0xEB01,0x2BC0
,0x2A80,0xEA41,
0xEE01,0x2EC0,0x2F80,0xEF41,0x2D00,0xEDC1,0xEC81,0x2C40,0xE401,0x24C0,0x2580
,0xE541,0x2700,
0xE7C1,0xE681,0x2640,0x2200,0xE2C1,0xE381,0x2340,0xE101,0x21C0,0x2080,0xE041
,0xA001,0x60C0,
0x6180,0xA141,0x6300,0xA3C1,0xA281,0x6240,0x6600,0xA6C1,0xA781,0x6740,0xA501
,0x65C0,0x6480,
0xA441,0x6C00,0xACC1,0xAD81,0x6D40,0xAF01,0x6FC0,0x6E80,0xAE41,0xAA01,0x6AC
0,0x6B80,0xAB41,
0x6900,0xA9C1,0xA881,0x6840,0x7800,0xB8C1,0xB981,0x7940,0xBB01,0x7BC0,0x7A8
0,0xBA41,0xBE01,
0x7EC0,0x7F80,0xBF41,0x7D00,0xBDC1,0xBC81,0x7C40,0xB401,0x74C0,0x7580,0xB54
1,0x7700,0xB7C1,
0xB681,0x7640,0x7200,0xB2C1,0xB381,0x7340,0xB101,0x71C0,0x7080,0xB041,0x5000
,0x90C1,0x9181,
0x5140,0x9301,0x53C0,0x5280,0x9241,0x9601,0x56C0,0x5780,0x9741,0x5500,0x95C1
,0x9481,0x5440,
0x9C01,0x5CC0,0x5D80,0x9D41,0x5F00,0x9FC1,0x9E81,0x5E40,0x5A00,0x9AC1,0x9B8
```

```

1,0x5B40,0x9901,

0x59C0,0x5880,0x9841,0x8801,0x48C0,0x4980,0x8941,0x4B00,0x8BC1,0x8A81,0x4A40
,0x4E00,0x8EC1,

0x8F81,0x4F40,0x8D01,0x4DC0,0x4C80,0x8C41,0x4400,0x84C1,0x8581,0x4540,0x8701
,0x47C0,0x4680,
    0x8641,0x8201,0x42C0,0x4380,0x8341,0x4100,0x81C1,0x8081,0x4040
};

unsigned short crc16 (const void *data, unsigned data_size)
{
    if (!data || !data_size)
        return 0;

    unsigned short crc = 0;
    unsigned char* buf = (unsigned char*)data;

    while (data_size--)
        crc = (crc >> 8) ^ crc16_table[(unsigned char)crc ^ *buf++];

    return crc;
}

```

## Приложение

Координаты соответствуют стандарту NMEA 0183.

**GGMM.MM** — формат широты. Две цифры градусов (GG). Если значение градусов состоит из одной цифры, поле градусов в любом случае содержит две цифры, т. е. заполняется нулями, например, 01. Далее две цифры целых минут, точка и дробная часть минут переменной длины. Лидирующие нули не опускаются. N — северная широта (положительная), S — южная широта (отрицательная).

Пример: 5544.6025;N (LatDeg - 5544.6025, LatSign - N)

55 — градусы.

$44.6025 / 60 = 0,743375$  — минуты.

N — северная широта (положительный знак).

$55 + 0,743375 = +55,743375$

**GGGMM.MM** — формат долготы. Три цифры градусов (GGG). Если значение градусов состоит из одной цифры, поле градусов в любом случае содержит три цифры, т. е. заполняется нулями, например, 001. Далее две цифры целых минут, точка и дробная часть минут переменной длины. Лидирующие нули не опускаются. E — восточная долгота (положительная), W — западная долгота (отрицательная).

Пример: 03739.6834;E (LonDeg - 03739.6834, LonSign - E)

037 — градусы.

39.6834 — минуты.

E — восточная долгота (положительный знак).

$037 + 39.6834 = +37,66139$